

PROGRAMME PLURIANNUEL DE GESTION DE LA TRIOUZOUNE

RAPPORT SOUMIS A ENQUETE PUBLIQUE



SOMMAIRE

| | | |
|------|---|---|
| I. | Présentation du bassin versant..... | 1 |
| II. | Présentation générale du PPG de la Triouzoune par année | 4 |
| III. | PPG par bassin versant d'ordre 3..... | 5 |
| 1. | Bassin versant des sources de la Triouzoune | 5 |
| 2. | Bassin versant du ruisseau de Saint Angel..... | 7 |

I. Présentation du bassin versant

1.1. Découpage en sous bassins versants

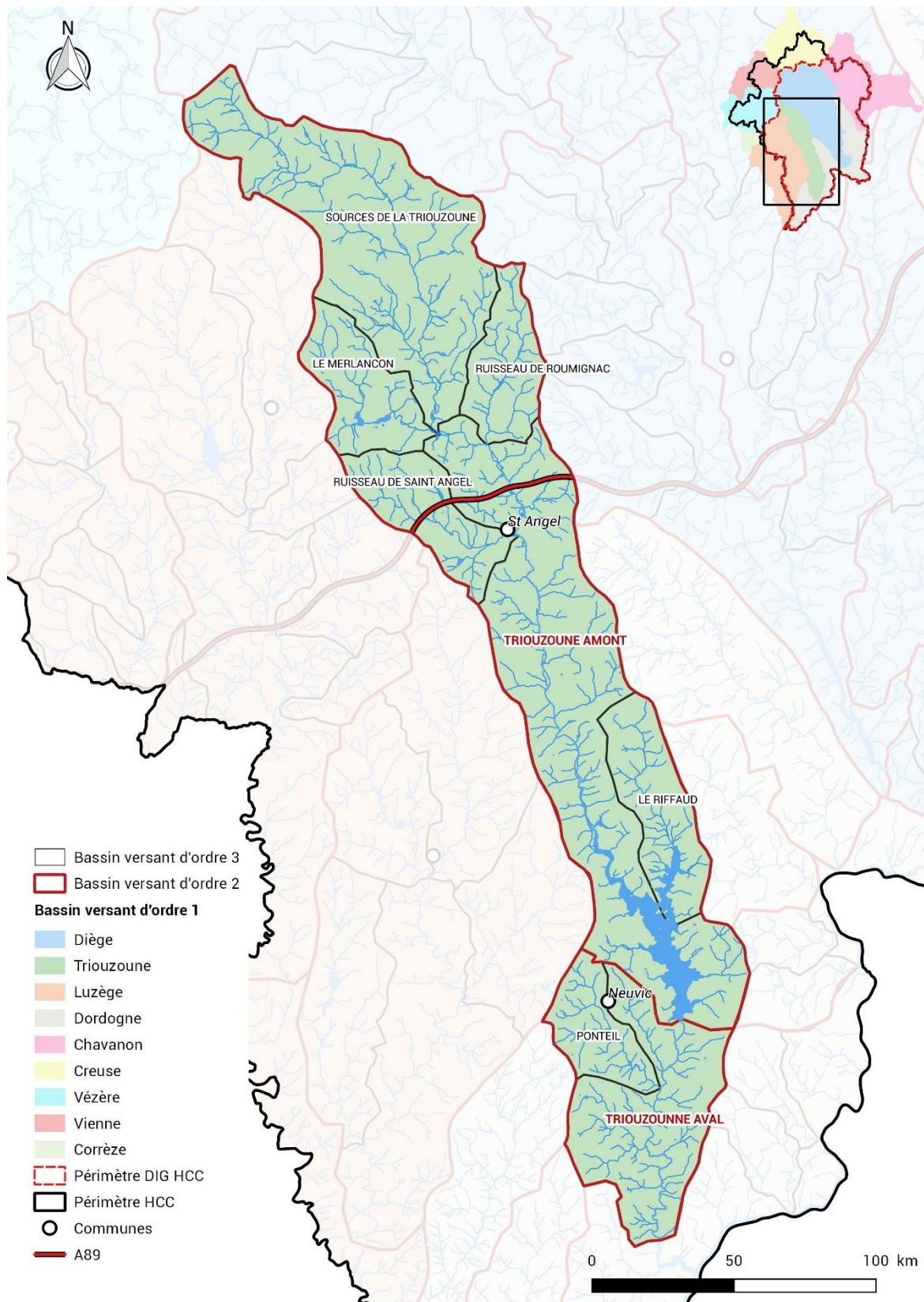


Figure 1 : Découpage du bassin versant de la Triouzoune en sous bassin d'ordre 2 et 3 (Source : BD Topo)

1.2. Etat des masses d'eau sur le bassin versant de la Triouzoune

Tableau 1 : Correspondance entre les bassins versants de la Triouzoune et les masses d'eau de l'Agence de l'Eau Adour Garonne
(Source : SDAGE 2016/2021)

| BV1 | BV2 | BV3 | CODE MASSE D'EAU | Etat écologique 2015 | Etat chimique Avec substances ubiquistes 2015 |
|------------|------------------|---------------------------|------------------|----------------------|---|
| TRIOUZOUNE | TRIOUZOUNE AMONT | LE RIFFAUD | FRFL97 | Moyen | Bon |
| | | HORS BV3 TRIOUZOUNE AMONT | | | |
| | | SOURCES DE LA TRIOUZOUNE | FRFR495 | Bon | Non classé |
| | | RUISSEAU DE SAINT ANGEL | | | |
| | | RUISSEAU DE ROUMIGNAC | | | |
| | LE MERLANCON | FRFR99 | Bon | Non classé | |
| | TRIOUZOUNE AVAL | | | | |
| | | HORS BV3 TRIOUZOUNE AVAL | | | |

1.3. Rappel des éléments du diagnostic

Tableau 2 : Synthèse des données de diagnostic sur le bassin versant de la Triouzoune

| | | | BV1 | TRIOUZOUNE | | | |
|--|--|--|---|--------------------------|-------------------------|----------------------|----------------------|
| | | | BV2 | TRIOUZOUNE AMONT | | | TRIOUZOUNE AVAL |
| | | | BV3 | SOURCES DE LA TRIOUZOUNE | LE RIFFAUD | HORS BV3 | HORS BV3 |
| | | | Linéaires diagnostiqués | 15,37 km | 8,51 km | 8,82 km | 9,54 km |
| | | | Part du linéaire diagnostiqué sur le linéaire total | 16% | 28% | 7% | 18% |
| Description des Bassins Versants | Géographie - Topographie | Caractéristiques naturelles | Surface totale BV | 37,8 km ² | 10,9 km ² | 49,1 km ² | 19,7 km ² |
| | Hydrographie - Hydrologie | Cours d'eau | Linéaire cours principal | 16,90 km | 8,20 km | 23,60 km | 9,50 km |
| | | Lacs et Etangs | Linéaire total de cours d'eau HCC | 95,60 km | 30,80 km | 122,50 km | 53,30 km |
| Etat du lit mineur | Hydromorphologie | Lit | Densité d'étangs | 0,14 | 0,09 | 0,14 | 0,12 |
| | | Berges | Part du linéaire recalibré | 12,53 % | 2,17 % | 47,23 % | 0,00 % |
| | | | Nombre de passages à gué | 4 | 1 | 7 | 1 |
| | | | Densité d'ouvrages installés dans le lit (buses, ponts, seuils, digues) | 1 / 768 m | 1 / 709 m | 1 / 285 m | 1 / 4768 m |
| | | | Part du linéaire impacté par ces ouvrages | 1,30 % | 1,41 % | 3,51 % | 0,21 % |
| | | | Part du linéaire de cours d'eau piétiné | 32,12 % | 9,34 % | 16,65 % | 0,00 % |
| | | | Part du linéaire de berges avec ripisylve absente | 9,87 % | 6,64 % | 35,97 % | 0,00 % |
| | Part du linéaire avec ripisylve discontinue et continue | 90,13 % | 93,36 % | 64,03 % | 100,00 % | | |
| | Continuité | Ecologique | Nombre d'infranchissables ou très difficilement franchissables | 8,00 | 1,00 | 5,00 | 6,00 |
| | Etat du lit majeur et du bassin versant | Occupation des parcelles riveraines | Part du linéaire de berges occupées par des Prés | 40,01 % | 18,37 % | 66,30 % | 0,00 % |
| Part du linéaire équipé de rigoles | | | 4,59 % | 4,64 % | 12,10 % | 0,00 % | |
| Part du linéaire de berges occupées par des Cultures | | | 0,00 % | 0,00 % | 0,38 % | 0,00 % | |
| Part du linéaire de berges occupées par des Résineux | | | 10,20 % | 6,89 % | 18,14 % | 7,64 % | |
| Part du linéaire de berges occupées par des Friches | | | 32,69 % | 53,40 % | 2,29 % | 0,00 % | |
| Part du linéaire de berges occupées par des Bois naturels | | | 14,99 % | 7,27 % | 11,62 % | 92,36 % | |
| Part du linéaire de berges occupées par des tourbières | | | 0,91 % | 12,92 % | 0,00 % | 0,00 % | |
| Part du linéaire de berges occupées par des Zones Urbanisées | | | 1,20 % | 1,15 % | 0,00 % | 0,00 % | |
| Enjeux présents sur le bassin versant | Usages de l'eau et activités périphériques | AEP/ressource en eau | NON | 1,00 | NON | NON | |
| | | Hydroélectricité | NON | NON | 1,00 | NON | |
| | | Baignade/canyoning | NON | NON | 3 sites de baignade | NON | |
| | Patrimoine naturel et Statuts de protection | Espèces patrimoniales | | Loutre | Moule perlière ; Loutre | Loutre | |
| | | Natura 2000 | NON | OUI | OUI | OUI | |
| | | ZNIEFF | OUI | NON | OUI | OUI | |
| Travaux déjà réalisés | Thématiques des travaux | Continuité écologique | NON | NON | NON | NON | |
| | | Hydromorphologie (MEDA et renaturation) | NON | NON | OUI | OUI | |
| | | Restauration ripisylve et travaux sylvicoles | OUI | OUI | OUI | OUI | |

A ce jour, seulement 42 km de cours d'eau ont été diagnostiqués sur le bassin de la Triouzoune et souvent de manière discontinue (des portions du cours principal, des petits bassins versants d'ordre 3, etc...). Il est donc difficile d'avoir une vision globale juste, cependant à l'heure actuelle on observe sur les linéaires diagnostiqués, une majorité de prairies et de bois naturels en bordure de cours d'eau, respectivement 32% et 30%. Sur la Triouzoune amont, le lit mineur est majoritairement impacté par le piétinement (22%) et la part du linéaire recalibré est de 19%. On relève des enjeux forts concernant les usages (3 sites de baignades, 1 site d'AEP et 1 site d'hydroélectricité) mais aussi concernant le patrimoine naturel (présence de moules perlières et loutres, zone NATURA 2000).

II. Présentation générale du PPG de la Triouzoune par année

Les actions proposées dans le programme pluriannuel de gestion 2019/2023 s'appuient majoritairement sur un diagnostic de terrain du cours principal de la Triouzoune. Sur ces linéaires diagnostiqués, des travaux antérieurs furent réalisés sur le bassin versant pilote du Manzac et il n'est donc pas nécessaire de réintervenir. Le bassin versant du Riffaud, entièrement diagnostiqué, est en très bon état et ne nécessite pas d'intervention. Et sur les linéaires restants, les actions déployées étaient majoritairement en aval du lac de la Triouzoune.

Pour ces raisons, peu d'actions sont proposées sur ce bassin versant. Il est préférable d'attendre un diagnostic plus complet et plus sectorisé pour proposer un programme plus ambitieux. Cependant, rien n'exclue le montage de projets complémentaires dès lors qu'ils répondent aux conditions mentionnées dans la stratégie d'intervention du PPG (Voir Chapitre IV : « programme d'intervention détaillé »)

Tableau 3 : Programme de travaux annualisé sur le bassin versant de la Triouzoune

| | COUT UNITAIRE | 2019 | | 2020 | | 2021 | | 2022 | | 2023 | | TOTAL HT | TOTAL TTC | |
|--|--------------------------------|-----------------------|------------|------------|------------|----------------|------------|------------|----------|------------|------------|-----------------|------------------|----------------|
| | | QUANTITE | COUT TOTAL | QUANTITE | COUT TOTAL | QUANTITE | COUT TOTAL | QUANTITE | QUANTITE | QUANTITE | COUT TOTAL | | | |
| HYDROMORPHOLOGIE | MEDA | 5 € | 0 m | 0 € | 741 m | 3 705 € | 0 m | 0 € | 0 m | 0 € | 0 m | 0 € | 3 705 € | 4 446 € |
| | RESTAURATION RIPISYLVE | 3 € | 0 m | 0 € | 0 m | 0 € | 0 m | 0 € | 0 m | 0 € | 0 m | 0 € | 0 € | 0 € |
| | TRAVAUX SYLVICOLES | 10 € | 0 m | 0 € | 0 m | 0 € | 0 m | 0 € | 0 m | 0 € | 0 m | 0 € | 0 € | 0 € |
| | RECHARGE | 30 € | 0 m | 0 € | 0 m | 0 € | 0 m | 0 € | 0 m | 0 € | 0 m | 0 € | 0 € | 0 € |
| | BANQUETTE ET RECHARGE | 40 € | 0 m | 0 € | 0 m | 0 € | 0 m | 0 € | 0 m | 0 € | 0 m | 0 € | 0 € | 0 € |
| | REMEANDRAGE | 50 € | 0 m | 0 € | 0 m | 0 € | 0 m | 0 € | 0 m | 0 € | 0 m | 0 € | 0 € | 0 € |
| CONTINUITE ECOLOGIQUE | AMENAGEMENT OUVRAGE VOIRIE | 3 500 € | 0 | 0 € | 0 | 0 € | 0 | 0 € | 0 | 0 € | 0 | 0 € | 0 € | 0 € |
| | REMPLACEMENT OUVRAGE VOIRIE | 30 000 € | 0 | 0 € | 0 | 0 € | 0 | 0 € | 0 | 0 € | 0 | 0 € | 0 € | 0 € |
| | AMENAGEMENT OUVRAGE PISTE | 3 500 € | 0 | 0 € | 0 | 0 € | 0 | 0 € | 0 | 0 € | 0 | 0 € | 0 € | 0 € |
| | REMPLACEMENT OUVRAGE PISTE | 6 000 € | 0 | 0 € | 0 | 0 € | 0 | 0 € | 0 | 0 € | 0 | 0 € | 0 € | 0 € |
| | SUPPRESSION OUVRAGE PISTE | 2 500 € | 0 | 0 € | 0 | 0 € | 0 | 0 € | 0 | 0 € | 0 | 0 € | 0 € | 0 € |
| | REMPLACEMENT OUVRAGE AGRICOLE | 2 000 € | 0 | 0 € | 0 | 0 € | 0 | 0 € | 0 | 0 € | 0 | 0 € | 0 € | 0 € |
| | SUPPRESSION OUVRAGE AGRICOLE | 1 000 € | 0 | 0 € | 0 | 0 € | 0 | 0 € | 0 | 0 € | 0 | 0 € | 0 € | 0 € |
| | STABILISATION DE PASSAGE A GUE | 1 000 € | 0 | 0 € | 0 | 0 € | 0 | 0 € | 0 | 0 € | 0 | 0 € | 0 € | 0 € |
| | AMENAGEMENT SEUIL | 3 000 € | 0 | 0 € | 0 | 0 € | 0 | 0 € | 0 | 0 € | 0 | 0 € | 0 € | 0 € |
| | SUPPRESSION SEUIL | 2 500 € | 0 | 0 € | 1 | 2 500 € | 0 | 0 € | 0 | 0 € | 0 | 0 € | 2 500 € | 3 000 € |
| | AMENAGEMENT OUVRAGE COMPLEXE | 40 000 € | 0 | 0 € | 0 | 0 € | 0 | 0 € | 0 | 0 € | 0 | 0 € | 0 € | 0 € |
| | SUPPRESSION OUVRAGE COMPLEXE | 20 000 € | 0 | 0 € | 0 | 0 € | 0 | 0 € | 0 | 0 € | 0 | 0 € | 0 € | 0 € |
| ETANGS | MISE EN DERIVATION | 40 000 € | 0 | 0 € | 0 | 0 € | 0 | 0 € | 0 | 0 € | 0 | 0 € | 0 € | 0 € |
| | SUPPRESSION | 20 000 € | 0 | 0 € | 0 | 0 € | 0 | 0 € | 0 | 0 € | 0 | 0 € | 0 € | 0 € |
| PHYSICO CHIMIE | DECHARGE | 3 000 € | 0 | 0 € | 0 | 0 € | 0 | 0 € | 0 | 0 € | 0 | 0 € | 0 € | 0 € |
| | | COUT PAR ANNEE | | 0 € | | 6 205 € | | 0 € | | 0 € | | 0 € | 6 205 € | 7 446 € |
| OPPORTUNITES D'INTERVENTION SUPPLEMENTAIRES¹ | | | | | | | | | | | | 86 915 € | 104 298 € | |
| <small>¹ (Un 5ième des 15% du montant des travaux du PPG 2019/2023)</small> | | | | | | | | | | | | 93 120 € | 111 744 € | |

III. PPG par bassin versant d'ordre 3

1. Bassin versant des sources de la Triouzoune

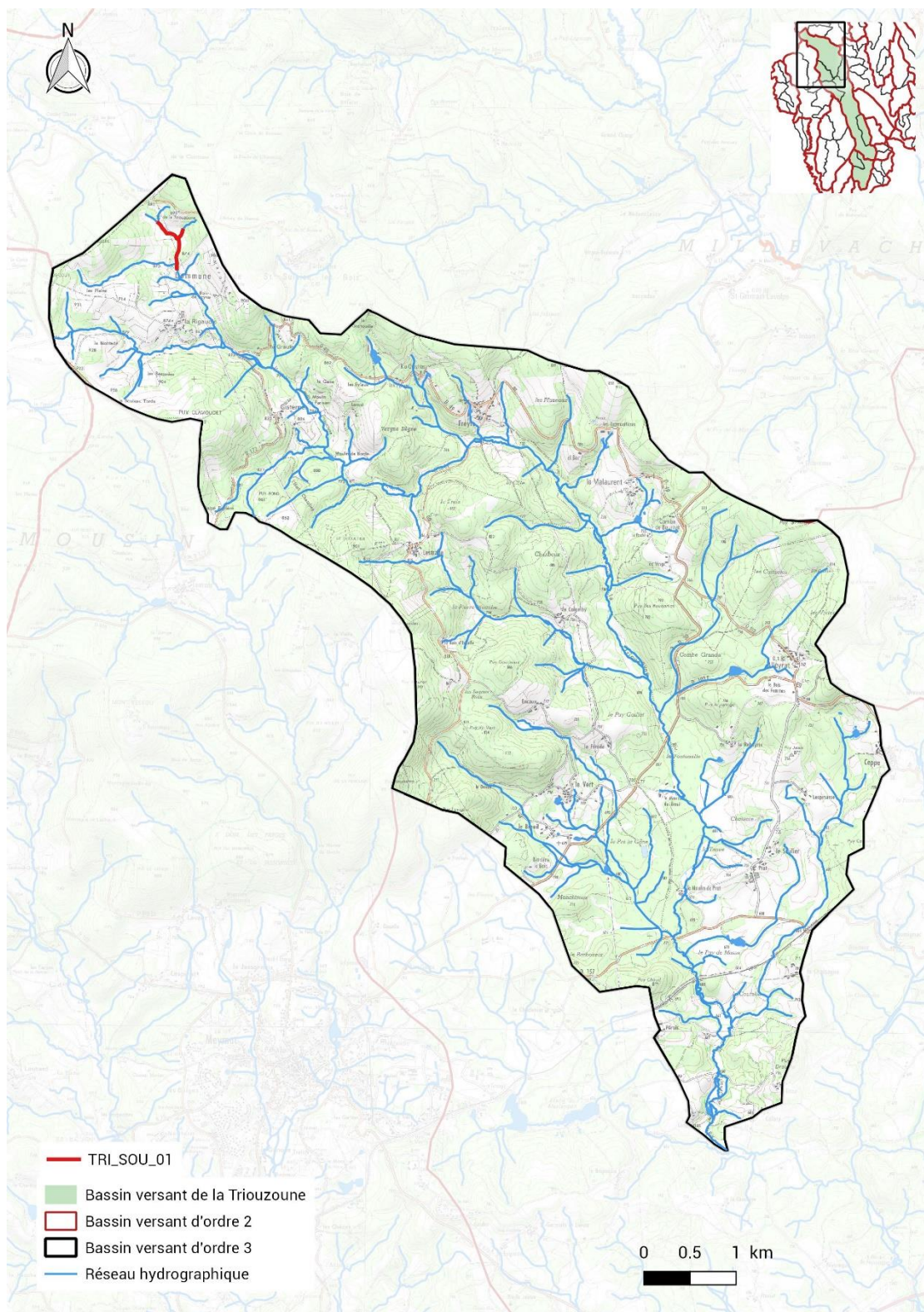


Figure 2 : Localisation des actions du PPG de la Triouzoune 2019/2023 sur le bassin versant des sources de la Triouzoune (Source : BD Topo ; SCAN25)

Tableau 4 : Présentation détaillée du PPG Triouzoune 2019/2023 sur le bassin versant des sources de la Triouzoune

| BV 1 | BV 2 | BV 3 | OPERATION | | | | | | | Coût Unitaire HT | Coût Total HT | Coût Action HT | Coût Action TTC | |
|------------|------------------|--------------------------|------------|--------------------------|-----------------|------------------|-----------|----------|---------------------|------------------------|------------------|----------------------|-----------------------|------------|
| | | | N° Action | Localisation | Nom cours d'eau | Type | Opération | Quantité | Maître d'ouvrage | | | | | Année |
| TRIOUZOUNE | TRIOUZOUNE AMONT | SOURCES DE LA TRIOUZOUNE | TRI_SOU_01 | SOURCES DE LA TRIOUZOUNE | LA TRIOUZOUNE | HYDROMORPHOLOGIE | MEDA | 741 m | HCC ou exploitant | 2020 | 5 € | 3 705,00 € | 3 705,00 € | 4 446,00 € |

Enjeux et objectifs : Reconquérir et préserver les têtes de bassin versant. C'est une opération pionnière pour initier aux bonnes pratiques et amorcer un prochain PPG.

Stratégie et programme prévisionnel : Cette action se situe au niveau des têtes de bassin versant de la Triouzoune où le diagnostic est complet. Il a été mis en évidence des gros problèmes de piétinement de berges et par conséquent un apport conséquent de fines dans le cours d'eau. Etant située le plus amont du bassin versant, cette action sera viable dans le temps et permettra de communiquer sur la mise en place d'actions futures.

2. Bassin versant du ruisseau de Saint Angel

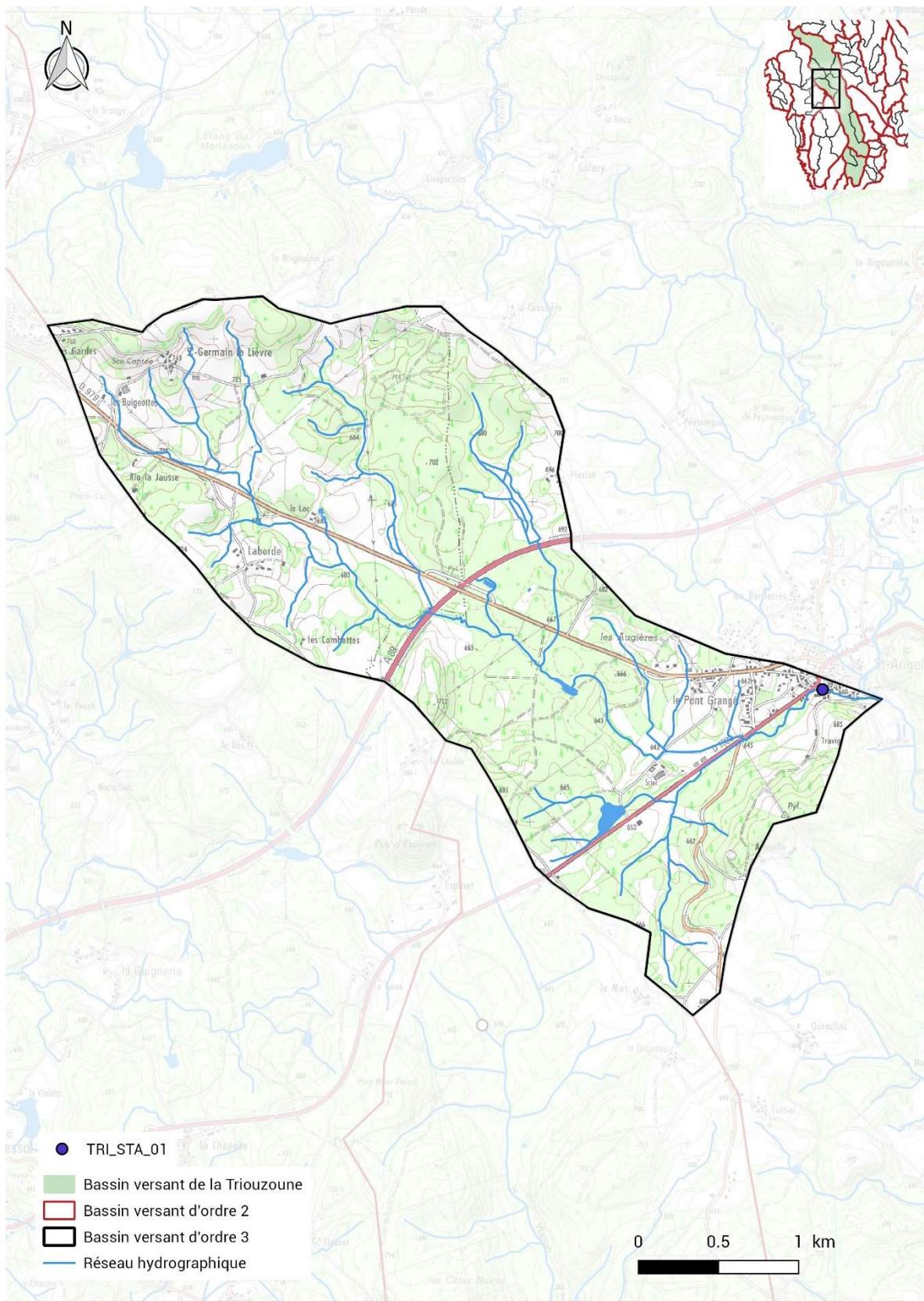


Figure 3 : Localisation des actions du PPG de la Triouzoune 2019/2023 sur le bassin versant du ruisseau de Saint Angel (Source : BD Topo ; SCAN25)

Tableau 5 : Présentation détaillée du PPG Triouzoune 2019/2023 sur le bassin versant du ruisseau de Saint-Angel

| BV 1 | BV 2 | BV 3 | OPERATION | | | | | | | Coût Unitaire HT | Coût Total HT | Coût Action HT | Coût Action TTC | |
|------------|------------------|------------------------|------------|----------------------------|------------------------|-----------------------|-------------------|----------|------------------|------------------|---------------|----------------|-----------------|------------|
| | | | N° Action | Localisation | Nom cours d'eau | Type | Opération | Quantité | Maître d'ouvrage | | | | | Année |
| TRIOUZOUNE | TRIOUZOUNE AMONT | RUISSEAU DE SAINT ANGE | TRI_STA_01 | SALLE DES FETES SAINT ANGE | RUISSEAU DE SAINT ANGE | CONTINUITE ECOLOGIQUE | SUPPRESSION SEUIL | 1 m | HCC | 2020 | 2 500 € | 2 500,00 € | 2 500,00 € | 3 000,00 € |

Enjeux et objectifs : Ce site présente une belle opportunité d'intervention sur un seuil qui bloque la connexion d'un bassin versant d'ordre 3 avec le cours principal de la Triouzoune (très bon rapport coût/efficacité). Cette opération sera aussi une opération pionnière pour amorcer un prochain PPG.

Stratégie et programme prévisionnel : Le diagnostic est vierge sur ce bassin versant d'ordre 3 mais sera réalisé dans le cadre du PPG 2019-2023. Cette action concerne la suppression d'un seuil dans le cœur du village de Saint-Angel. Elle permettra de redynamiser la zone lenticule en amont du seuil et de restaurer la continuité écologique avec la Triouzoune. Cette action pourra être facilement valorisée auprès du grand public.

3. Degré de reconquête par bassin versant d'ordre 3

Le tableau ci-dessous résume les coûts de chaque programme de travaux du PPG 2019/2023 de la Triouzoune par bassin versant d'ordre 3 et met en relation ce coût avec celui de la reconquête totale estimé dans l'étude préalable à la déclaration d'intérêt général (voir chapitre : V. Approche économique de la reconquête des bassins versants).

Le tableau ci-dessous rappelle le détail de ce coût de reconquête pas BV3 et le met en relation avec le coût prévisionnel des travaux inscrits au PPG 2019 – 2023. L'effort financier indiqué traduit cette relation (coût prévisionnel / coût de reconquête) et permet de mesurer l'ampleur des travaux à mettre en œuvre dans les prochaines années. Cependant ce bassin versant étant peu diagnostiqué, les coûts de reconquête seront largement supérieurs.

Tableau 6 : Synthèse des coûts du programme de travaux sur la Triouzoune inscrits au PPG 2019/2023 et des coûts de reconquête totale par bassin versant d'ordre 3

| BV1 | BV2 | BV3 | COUT TOTAL HT | Cout reconquete totale HT | Effort financier (%) |
|--|------------------|-------------------------|---------------|---------------------------|----------------------|
| TRIOUZOUNE | TRIOUZOUNE AMONT | SOURCE DE LA TRIOUZOUNE | 3 705 € | 166 580 € | 2% |
| | | RUISSEAU DE SAINT ANGEL | 2 500 € | | |
| OPPORTUNITES D'INTERVENTION SUPPLEMENTAIRES ¹ | | | 86 915 € | | |
| TOTAL | | | 93 120 € | 166 580 € | 4% |

¹ (Un 5ième des 15% du montant des travaux du PPG 2019/2023)

IV. Etudes à mener et à poursuivre

Tableau 7 : Détails des études à mener et à poursuivre inscrites au PPG 2019/2023 de la Triouzoune

| | BV1 | BV2 | BV3 | Localisation | Objet | Méthode | Maitrise d'ouvrage | Opérateur | Période de réalisation | Quantité estimée | Coût Unitaire HT | Coût Total HT | Coût Total TTC | |
|---|------------|------------------|------------------|--|---|---|---------------------------------------|----------------------------------|------------------------|------------------|--|-----------------|-----------------|--|
| DIAGNOSTIC DE TERRAIN | TRIOUZOUNE | TRIOUZOUNE AMONT | TRIOUZOUNE AMONT | Cours principal et affluents en amont de la prise d'eau AEP de la Triouzoune (jusqu'à Saint-Angel) | - Amélioration de la connaissance du réseau hydrographique et alimentation de la base de données, - Contribution à l'élaboration de la prochaine DIG - Identifier les sources de dégradation potentielle des eaux de surface utilisées pour l'AEP | Méthodologie des tronçons utilisée pour réaliser le diagnostic 2018 | Haute Corrèze Communauté | Chargés de mission Stagiaires | 2019/2023 | 70 km | Réalisés par les chargés de missions | | | |
| INVENTAIRE D'ESPECES PATRIMONIALES | TRIOUZOUNE | | | Tout le bassin versant | Prospection de moule perlière | Prospection par aquascope | Haute Corrèze Communauté | Bureau d'études spécialisé | 2019 -2023 | 1 station | 200 € | 200 € | 240 € | |
| | | | | Tout le bassin versant | Prospection d'écrevisses à pattes blanches | Prospection visuelle | Haute Corrèze Communauté | Chargés de mission | 2019/2023 | 1 station | Réalisés par les chargés de missions | | | |
| ETUDES SPECIFIQUES | TRIOUZOUNE | Triouzoune aval | Ponteil | Parcelles du LEGTA de Neuvic | Séries évolutives de la végétation rivulaire après mise en défens | Protocole à définir en concertation avec les enseignants | LEGTA Neuvic Haute Corrèze Communauté | Etudiants Enseignants | 2019/2023 | - | Partenariat avec le lycée agricole de Neuvic | | | |
| | | | | | | | | | | | TOTAL | 200,00 € | 240,00 € | |

Diagnostic de terrain

Le diagnostic prévisionnel sur le bassin versant de la Triouzoune amont vise principalement à une connaissance fine des pressions s'exerçant sur le réseau hydrographique inclus dans le futur périmètre de protection du captage d'eau potable du lac de la Triouzoune.

Inventaire d'espèce patrimoniale

La prospection d'Ecrevisses à pattes blanches sera prioritairement menée sur des affluents en très bon état qui seront déterminés lors des prochains diagnostics. Une prospection de moule perlière sera également menée, la station reste à déterminer.

Etudes spécifiques

Le partenariat avec le lycée agricole de Neuvic permettra de continuer à suivre les séries évolutives de la végétation rivulaire après la mise en défens de pacages. Cette étude apporte des réponses sur les niveaux d'entretien nécessaires pour les exploitants après des travaux sur leurs parcelles. Elle sera donc poursuivie pendant les 5 années de ce nouveau PPG pour apporter une vision plus fine de la reprise de la végétation sur du long terme.